

---

## LIVRET :

Pratiques d'Education à  
l'Environnement et au  
Développement Durable sur  
les chantiers de bénévoles



## Introduction

### Naissance d'une idée :

L'idée d'un outil EEDD sur les chantiers a émergé lors de concertations régionales du groupe Cotravaux Auvergne Rhône Alpes (ARA). En partenariat avec la DRJSCS, les associations de Cotravaux ont décidé de travailler collectivement sur ce sujet d'actualité ; L'éducation à l'Environnement et au Développement Durable. Le besoin de se questionner sur les liens existant entre ce mouvement de l'éducation populaire et celui des chantiers de bénévoles a permis à se travail de faire surface. C'est grâce à un stage de 3 mois d'une étudiante en Licence Professionnel, *valorisation du patrimoine*, que vous tenez entre vos mains, les premières lignes de ce travail.

### Objectif de ce livret :

A l'image d'un réseau associatif riche et diversifié, ce livret à pour vocation d'être un travail collectif. Les idées ici présentées, n'ont aucunes prétentions d'exhaustivités. Elles résultent de trois mois de recherches au sein du réseau Cotravaux ARA et certains de ses partenaires, et proposent une première entrée en matière. Le but n'est pas ici de réaliser un état des lieux figé de nos pratiques, mais bien un outil que chaque structure pourra amender. A terme, il servira de support pour les animateurs, nos futurs argumentaires...

### Alors prêt à participer ?

L'envie est ici de permettre à chaque personne qui encadre, organise des chantiers du réseau Cotravaux ARA, de venir alimenter le contenu de ce livret. A la fin de l'été, avec l'automne et ses jours plus tranquilles, un travail collectif pourra permettre aux nombreuses idées collectées durant l'été de se rassembler. Et grâce à vous tous, peut être en un été, peut être en faudra t il plusieurs, un livret d'accompagnement des démarches en éducation à l'environnement et au développement durable sur les chantiers de bénévoles, commun aux associations du réseau Cotravaux ARA pourra voir le jour.

Van Schrick Lila, Stagiaire Cotravaux, Juin 2018

---

---

---

## Autre (magazines, vidéos, jeux...)

Les vidéo du groupe paysan, rappeur, engagé « Pang »

---

---

---

---

---

---

---

---

**Merci pour votre participation**, rendez vous cet automne pour centraliser toutes ces informations et voir émerger un bel outil bien fini pour l'été prochain.



## Définition de l'EEDD... représentation

### Mais au fait EEDD pour vous qu'est ce que cela veut dire ?

En venant questionner les différents membres des associations de Cotravaux ARA, les participants des chantiers et certains partenaires du réseau, des idées de définition ont émergés<sup>1</sup> :

Vivre collectivement  
Vivre dehors  
Pratiques concrètes et expériences  
Modifier habitudes pour prendre conscience  
Vie quotidienne comme support  
L'activité chantier support  
Diversité des approches, transversalité  
Découverte du territoire

### D'autres définitions :

« **Education** », du latin *ex-ducere*, guider, conduire hors, donc l'idée d'objectifs pédagogiques, d'envies d'apprentissages, de partages anticipés.

« **Environnement** », préfixe grec *en*, dans, et du latin *virare*, virer, tourner. Se définit comme l'ensemble des éléments (biotiques ou abiotiques) qui entourent un individu.

« **Développement Durable** », depuis son apparition en 1987, il se définit comme : un développement qui répond aux besoins du présent sans compromettre la capacité des générations futures à répondre aux leurs.<sup>2</sup>

---

<sup>1</sup> Pour plus d'information concernant cette recherche, *Comment les chantiers de bénévoles sont ils vecteurs d'EEDD ?* Voir le mémoire de VAN SCHRICK L, (2018), disponible sur demande à cette adresse : vanschricklila@gmail.com

<sup>2</sup> <https://www.insee.fr> (Mme Gro Harlem Brundtland, ancienne Premier Ministre norvégien 1987)

Lors des 3<sup>eme</sup> assises de l'EEDD en 2013, le GRAINE Rhône Alpes propose une définition de l'EEDD, sous forme de schéma :

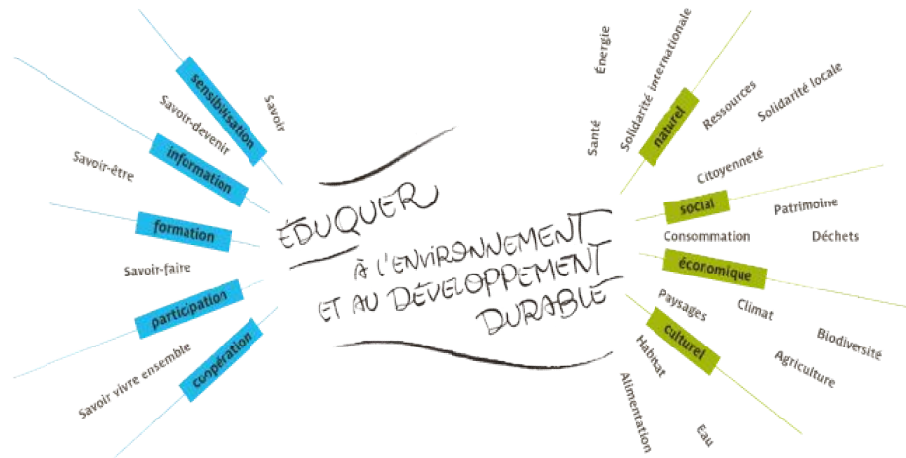
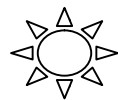


Schéma de ce qu'est l'EEDD. Produit lors des 3<sup>emes</sup> Assises de l'EEDD - 2013 - GRAINE Rhône-Alpes / CFEEDD<sup>3</sup>

*« La prise de conscience de la complexité, de la fragilité et de l'acuité des relations de l'homme avec son milieu exige une éducation... » UNESCO. 1977.*

Peut-on donc dire que l'EEDD traite de tout ce qui concerne les représentations et relations que l'**Homme** entretient avec son **Environnement** ?



<sup>3</sup> Source : Réseau Ecole et Nature, (2016), Paysage des réseaux territoriaux d'éducation à l'environnement 2016

## Biblio, idées lecture :

### Livre :

Ecole et Nature, (2001), Guide pratique d'éducation à l'environnement, Monter son projet, Chroniques sociale, Lyon.

ESPINASSOUS L, (2007), PISTE pour la découverte de la nature, MILAN jeunesse, Toulouse.

ELAME E et DAVID J, (2008), L'éducation interculturelle pour un développement durable, propositions des enseignants et éducateurs sociaux, Publibook, Paris.

Groupe Sortir ! - REN, (2012), SORTIR ! dans la nature avec un groupe, tome 1 : sorties journées, bivouacs et mini camps, Ecologistes de l'Euzière, Mauguio.

---

---

---

---

---

---

---

---

### Sites internet :

De nombreuses ressources : <http://reseaucoleetnature.org/>

---

---

---

---

### **Les supports d'activités, sur le lieu ou à l'extérieur**

- Se servir des spécificités du lieu pour offrir des moments de découverte de la faune et flore local. Par exemple une balade avec des panneaux le long du chemin.
- Les activités de sport nature permettent de créer un lien privilégié avec l'environnement.

#### **Autres idées concernant les supports d'activité ?**

---

---

---

---

---

---

---

### **Ce qui est mis à disposition sur le lieu**

- Si les connaissances que vous souhaitez transmettre ne sont pas toutes présentes au sein de l'association, il est aussi possible de mettre à disposition une bibliothèque pour les participants.
- Des jeux de société pour favoriser la cohésion de groupe.

#### **Autres idées concernant ce qui peut être mis à disposition ?**

---

---

---

---

---

---

---

Donc les démarches pédagogiques qui répondent aux enjeux de l'EEDD :

- |                     |                 |
|---------------------|-----------------|
| - interculturelles  | <b>Autres ?</b> |
| - environnementales | -               |
| - expérientielles   | -               |
| - collectives       | -               |
| - du Dehors         | -               |

### **Auriez d'autres précisions à apporter ?**

**Concrètement ce que cela veut dire pour vous ?**

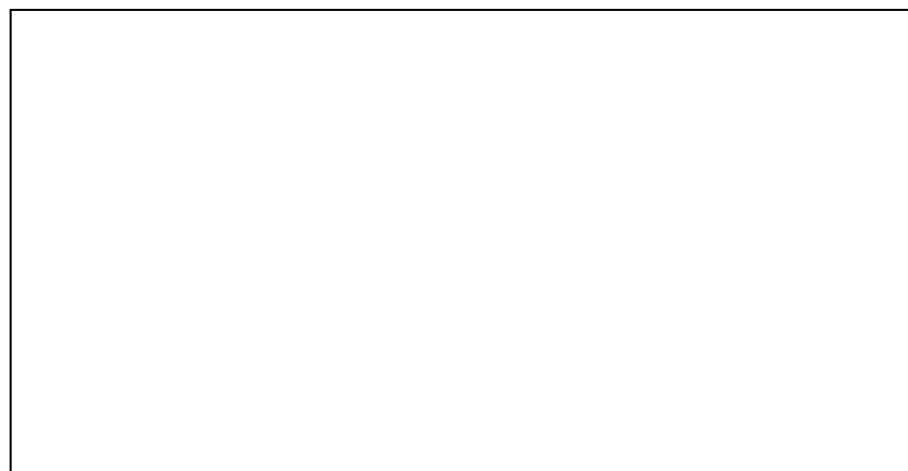
---

---


---

---

**Et si vous deviez le définir sous forme de dessin ?! A quoi cela ressemblerait il ?**



## **Et maintenant ?**

La proposition est la suivants ; de dérouler et de **venir compléter** tout un tat d'idées d'actions « EEDD » qui peuvent êtres mises en place lors des chantiers, par l'entré de trois chapitres qui représente les trois temps de vie des chantiers. Tout les exemples qui suivent ont été récoltés lors des entretiens fait auprès des associations du réseau Cotravaux ARA. **A vous** de venir enrichir toutes les possibilités d'actions qu'offre ce réseau grâce à **vos pratiques**. 

Bien entendu, selon les associations, les chantiers sont parfois très différents tout comme leur organisation, il ne sera donc surement pas possible à tous de donner des exemples sur tout. Au même titre, ce recueil d'idée est à prendre comme indicatif et permet de dresser les grandes lignes des questions que l'on peut se poser lorsqu'il y a une volonté de faire plus d'EEDD sur les chantiers.

### **Plan du livret :**

#### **Chapitre 1 : La vie quotidienne**

Alimentation - Eau - Déchets - Produits d'entretien, cosmétiques - Le lieu de vie - L'organisation collective, rythmes - Les déplacements - L'énergie

#### **Chapitre 2 : L'activité de chantier**

Organisation collective - Recyclage et déchets de chantier - Choix des matériaux, approvisionnement - Techniques utilisés - Le contexte de chantier et sa valorisation

#### **Chapitre 3 : Les autres temps**

Choix des activités - Faire du lien social avec l'extérieur - Découvrir le territoire - Les supports d'activités, sur le lieu ou à l'extérieur - Rencontrer des acteurs locaux - Ce qui est mis à disposition sur le lieu  
Bibliographie, partage d'idées lectures

\*\*\*\*\*



**Petit défis :** qu'à la fin de l'été, vous ayez pris une photo qui caractérise chaque chapitre pour venir illustrer le livret final. Si la tache est trop dure pour un chapitre, cela peut aussi être pour une thématique.

## **Autres idées concernant la découverte du territoire ?**

---

---

---

---

---

---

## **Faire du lien social avec l'extérieur**

- Ouvrir les portes du chantier pour une restitution ouvert à tous à la fin.

## **Autres idées pour faire des liens sociaux lors des chantiers ?**

---

---

---

---

---

---

## **Rencontrer des acteurs locaux**

- Aller à la rencontre d'un ancien du village et lui faire parler de l'histoire du lieu.
- Aider un agriculteur local en échange de produits frais.

## **Autres idées concernant les acteurs locaux ?**

---

---

---

---

---

---

## Chapitre 3 : Les autres temps

Il est ici question de tout les temps libres, les temps ou des activités sont organisées ou proposés, sur le lieu de vie ou à l'extérieur.

### Choix des activités

- Le choix des activités peut venir de l'initiative d'un animateur ou d'une équipe d'animateur. Il peut aussi être laissé au groupe. Avez-vous des outils de prise de décision qui permettent une bonne cohésion de groupe ? Ou des exemples de situation qui ont été problématiques ?

---

---

---

### Autres idées concernant le choix des activités ?

---

---

---

---

---

### Découvrir le territoire

- Des randonné, accompagnés de préférence pour des apports techniques au sujet du territoire.
- Un rallie en autostop pré organisé par les animateurs ou certains membres du groupe qui amène les personnes par petits groupe à se déplacer à plusieurs endroits pour chercher des indices par exemple. (genre géocaching)

## Chapitre 1 : La vie quotidienne

### L'alimentation :

Large sujet que l'alimentation ! (petit bonus : lors des recherches chantiers et EEDD c'est le second sujet qui, selon les participants, vient les questionner sur leur habitudes de vie).

### En amont :

- Prendre contact avec des producteurs locaux et recherche les possibilités de filières courtes.

- ---
- ---
- ---

### La préparation des repas :

- Proposer des menus végétariens, cela peut être pour certain une expérience toute nouvelle. Sa peut aussi être super bon la bouf végé ! Mais si ! Allé p'tit défit, racontez nous votre meilleure recette végé, c'est toujours bon d'avoir de nouvelles idées :

---

---

---

---

---

---

- La préparation des repas c'est aussi un super moment de parler de la provenance des produits, des habitudes de chacun, pas

pour donner des belles leçons, juste pour éveiller la curiosité, amener les personnes à se poser des questions nouvelles.

- \_\_\_\_\_
- \_\_\_\_\_
- \_\_\_\_\_

**Pendant le repas :**

- Lorsque les plats sont apportés, leur présentation avant de les manger permet de valoriser d’abord le travail des cuisiniers mais aussi les choix de menus ou de provenance des produits.
- \_\_\_\_\_
- \_\_\_\_\_
- \_\_\_\_\_

**Autres idées concernant l’alimentation ?**

\_\_\_\_\_

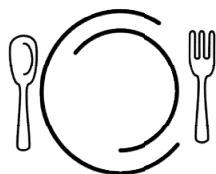
\_\_\_\_\_

\_\_\_\_\_

\_\_\_\_\_

\_\_\_\_\_

Ou juste envie de venir compléter par une petite illustration plus fun !??



**Le contexte de chantier et sa valorisation**

Que l’on parle de patrimoine historique, culturel ou naturel, il est toujours intéressant de comprendre le contexte globale dans lequel s’incère l’action.

- Par l’intervention d’un professionnel (commanditaire ou non) qui peut apporter des éléments complémentaires, historiques...

**Autres idées concernant la valorisation du contexte ?**

\_\_\_\_\_

\_\_\_\_\_

\_\_\_\_\_

\_\_\_\_\_

\_\_\_\_\_

**Recyclage et déchets de chantier**

- Ce sont les choix de consommation qui influent sur la quantité de déchets.

**Autres idées concernant le recyclage ou les déchets ?**

\_\_\_\_\_

\_\_\_\_\_

\_\_\_\_\_

\_\_\_\_\_

\_\_\_\_\_



- Des filières plus « éco » existe aussi dans les matériaux de construction, comme par exemple le **RAF** ; Réseau pour les Alternatives Forestières<sup>5</sup>.
- En connaissez vous d'autres ? \_\_\_\_\_  
\_\_\_\_\_  
\_\_\_\_\_

**Autres idées concernant le choix des matériaux ?**

\_\_\_\_\_  
\_\_\_\_\_  
\_\_\_\_\_

**Techniques utilisés**

- Parce qu'il y a le temps sur les chantiers, enfin que la rentabilité ne prime pas, c'est l'occasion d'expérimenter et de valoriser des techniques anciennes, simples et respectueuses de l'environnement.
- Parfois, le choix peut être plus pédagogique qu'écologique, comme par exemple l'utilisation de ciment plutôt que de la chaux pour permettre plus d'autonomie aux participants.

**Autres idées concernant le choix des techniques ?**

\_\_\_\_\_  
\_\_\_\_\_  
\_\_\_\_\_  
\_\_\_\_\_  
\_\_\_\_\_

<sup>5</sup> <http://alternativesforestieres.org/>

**L'eau :**

De manière transversale, un affichage sur les lieux de vie peut permettre de rappeler certaines idées clefs, et préciser le contexte du site (si dans une région très sèche par exemple).



**Potable :**

- Lorsqu'il n'y a pas d'eau potable sur le site, celle-ci doit être acheminée par bidon, le groupe prend alors bien conscience de ses besoins. Attention à laver régulièrement les bidons et ne pas les laisser en plein soleil si possible.

- \_\_\_\_\_  
- \_\_\_\_\_  
- \_\_\_\_\_

**Douche :**

- Dans la même idée de visualisation de nos besoins, rien ne vaut une douche au seau, à la poche solaire ou tout autre système permettant de mesurer sa consommation.

- \_\_\_\_\_  
- \_\_\_\_\_  
- \_\_\_\_\_

**Vaisselle :**

- Deux bassines, une de lavage puis une de rinçage permettent d'optimiser l'eau d'une vaisselle de vingt personnes (en commençant par laver le plus propre).

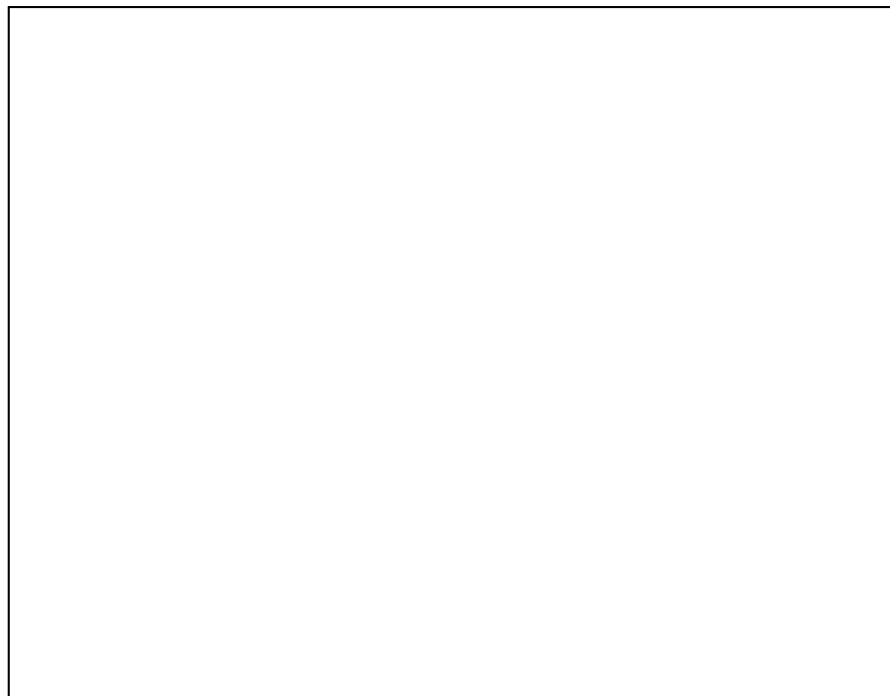
- \_\_\_\_\_  
- \_\_\_\_\_  
- \_\_\_\_\_

**WC :**

- Toilettes sèches of cours ! Oh toilette sèche ! Oh toi, symbole d'une génération qui préfère offrir ses excréments à la terre plutôt qu'à la rivière ! (Veillé à bien vidé tout les jours en

collectivité, le but est que chacun vive bien cette douce expérience sans goutte d'eau qui mouille les fesses !)

Et pour les professionnels, seriez vous d'accord de partager votre plus belle explication du fonctionnement d'un WC sec ? Vous pourriez être sélectionné pour les championnats de valorisation des toilettes sèches !<sup>4</sup>



#### Autres idées concernant l'eau ?

---

---

---

---

---

---

---

<sup>4</sup> Allez voir la vidéo : « Pang, toilette sèche power » !

## Chapitre 2 : L'activité de chantier

### Organisation collective

Il est ici question des choix qui sont mis en place pour répartir les rôles de chacun sur le chantier, les choix des différents postes et la transmission de compétences.

- Il peut être imaginé que lorsque les personnes s'en sentent capables, elles prennent la responsabilité d'un poste de chantier qu'elles ont pu expérimenter avec d'autres les jours précédents. Cela permet aux participants de gagner en confiance.

#### Autres idées concernant l'organisation collective sur le chantier ?

---

---

---

---

---

---

---

### Choix des matériaux, approvisionnement

- Dans un souci à la fois économique et éthique, si possible, il est toujours intéressant d'utiliser les matériaux disponibles sur place, c'est aussi comme cela que fonctionnaient les anciens. Il est évident que ce n'est pas possible pour tout et tout le temps !

## L'énergie

(Tout ce qui sert à se chauffer, chauffer l'eau, faire de l'électricité, faire la cuisine...)

- Cuiseur solaire
- Faire le choix d'avoir peut d'électricité à disposition oblige à se limiter, et permet une expérience nouvelle, loin de nos technologies.

### Autres idées concernant l'énergie ?

---

---

---

---

---

---

## Déchets

- Pour les **déchets organiques**, possibilité de faire un composte sur site ou demander à des voisin si c'est possible de venir alimenter le leur le temps du chantier.  
Auriez-vous un guide ou affiche de bonnes pratiques « compostale » à partager ?

---

---

---

Sans oublier les poules ou cochons qui se feront une joie de manger vos épluchures.

- Pour éviter les nombreuses bouteilles de bières, pensez à la tireuse !
- Pour les **autres déchets**, possibilité de se renseigner auprès des communes ou inter-co, le tri peut varier.  
Des idées ou exemples de fabrication en tout genre avec les briques de lait ou autre ?

---

---

---

### Autres idées concernant les déchets ?

---

---

---

---

---

---

## Produits d'entretiens, cosmétiques

- Des ateliers de cosmétiques ou produits d'entretiens peuvent être mis en place avec le groupe.



Connaissez-vous de **recettes faciles** à mettre en place ?

---

---

---

---

---

### Autres idées concernant les produits d'entretien et cosmétiques ?

---

---

---

---

---

---

---

## Le lieu de vie

- Pour que les personnes s'y sentent bien et puissent s'approprier rapidement les lieux, mettre de l'affichage qui explique comment les choses fonctionnent.

### Autres idées concernant le lieu de vie ?

---

---

---

---

---

---

---

## L'organisation collective, rythmes

- Partager toutes les tâches de la vie permet l'égalité dans le groupe et que chacun trouve sa place.  
Idée : Un grand tableau avec toutes les actions à faire par jour, inscription libre des personnes. Autres idées ?

- \_\_\_\_\_
- \_\_\_\_\_
- \_\_\_\_\_

### Autres idées concernant l'organisation collective, les rythmes ?

---

---

---

---

---

---

---

## Les déplacements

- Possibilité de demander au voisinage si c'est possible de se faire prêter des vélos.

### Autres idées concernant les déplacements ?

---

---

---

---

---

---

---