

Action : Réaménagement du sentier pédestre menant à la grotte de la Madeleine

Association : Jeunesse et Reconstruction

Région : Provence-Alpes-Côte d'Azur

Département : Alpes-de-Haute-Provence (04)

Commune : Moustiers-Sainte-Marie (zone rurale)

Du 28 août au 17 septembre 2022

Environnement
Parc Naturel Régional du Verdon

Environnement, espaces naturels
Aménagement et mise en valeur du cadre de vie

Thématiques de l'action

Projet associatif

L'engagement de Jeunesse et Reconstruction se fonde sur le refus de toute discrimination ainsi que sur la reconnaissance et la tolérance de cultures différentes.
Les chantiers internationaux de bénévoles organisés par l'association portent sur des actions modestes au service de projets locaux fondés sur la solidarité citoyenne.

Description de l'action

7 volontaires de 6 pays différents (Mexique, Turquie, Allemagne, Espagne, Congo et France) ont participé à la restauration du chemin menant à la Grotte de la Madeleine. Grâce à leur travail, les promeneurs pourront se rendre sur ce chemin de pèlerinage et de randonnée en toute sécurité.

Contexte local

La commune est un lieu de passage pour les touristes durant l'été. Le chemin à rénover sert à accéder à la Chapelle Notre Dame de Beauvoir (classée monument historique) et à la Grotte Sainte Madeleine.

Partenaires

Accueil : Commune de Moustiers-Sainte-Marie

Porteur de projet : Commune de Moustiers-Sainte-Marie et l'association Culture et Patrimoine

Financeurs : DRAJES, DRAC, Commune de Moustiers-Sainte-Marie

Âge : à partir de 18 ans

Spécificité : public international

Public cible

Techniques traditionnelles de construction en pierre sèche (Murets - Calades)
Limitation de la consommation de viande
Transports en commun et déplacements à pied privilégiés

Pratiques de développement durable

Encadrement et formation

1 vie collective et 1 artisan maçon-caladeur pour l'encadrement technique

Contact et site web

01 47 70 15 88
info@volontariat.org
<https://www.volontariat.org>



Action : Aménagement du parc pour la biodiversité

Association : Concordia

Région : Pays de la Loire

Département : Loire-Atlantique (44)

Commune : Sucé-sur-Erdre (zone urbaine)

Du 3 au 19 août 2022

Environnement

Parc Botanique de Ganuchaud

Thématiques de l'action

Environnement, espaces naturels
Écologie, développement durable
Aménagement et mise en valeur du cadre de vie
Éducation à l'environnement et au développement durable

Projet associatif

L'association favorise les échanges interculturels et intergénérationnels à travers différentes formes de volontariats, dont le chantier de bénévoles.
L'association s'engage aussi pour la transition écologique par la mise en place de chantiers qui soutiennent les initiatives et les associations de protection de l'environnement ainsi que les gestionnaires d'espaces naturels.

Description de l'action

Les bénévoles ont participé à l'aménagement du parc de Ganuchaud en réalisant des travaux de débroussaillage, en créant une mare et en construisant des barrières en bois. Ces travaux ont permis l'ouverture du parc au public.

Contexte local

Le conseil municipal souhaite créer un poumon vert dans la ville pour préserver la biodiversité et l'environnement de Sucé-sur-Erdre. Cet espace a vocation à être valorisé par une ouverture prochaine aux habitants.

Partenaires

Accueil : Commune de Sucé-sur-Erdre

Porteur de projet : Commune de Sucé-sur-Erdre

Financeurs : DRAJES, Commune de Sucé-sur-Erdre

Âge : à partir de 18 ans

Spécificité : public international et jeunes orientés par des structures locales

Public cible

Encadrement et formation

1 vie collective et 1 technique

Pratiques de développement durable

Achats de produits sains et locaux privilégiés

Contact et site web

02 43 75 23 03

dr.normandie-maine@concordia.fr

<https://www.concordia.fr/>

Action : Protège la biodiversité et célèbre l'Europe

Association : Concordia

Région : Centre-Val de Loire

Département : Loiret (45)

Commune : Amilly (zone urbaine)

Du 24 juin au 15 juillet 2022

Espace Naturel Sensible (ENS) des Savoies et des Népruns

Environnement

Thématiques de l'action

Environnement, espaces naturels
Écologie, développement durable
Aménagement et mise en valeur du cadre de vie
Éducation à l'environnement et au développement durable

Projet associatif

L'association favorise les échanges interculturels et intergénérationnels à travers différentes formes de volontariats dont le chantier de bénévoles.
L'association s'engage aussi pour la transition écologique par la mise en place de chantiers qui soutiennent les initiatives et les associations de protection de l'environnement ainsi que les gestionnaires d'espaces naturels.

Description de l'action

Les bénévoles ont participé à la construction d'un observatoire ornithologique au sein de l'ENS des Savoies et Népruns.
Cet observatoire est utilisé par une association de protection de l'environnement locale membre de France Nature Environnement (Les Corbeaux Gatinés Nature) pour suivre l'évolution de la faune.

Contexte local

Le chantier se déroule au sein de l'ENS des Savoies et des Népruns qui est une aire protégée placée sous la gestion de la commune d'Amilly. La commune d'Amilly reçoit des financements du département pour aménager cet espace qui accueille des promeneurs, cyclistes et passionnés de nature pour découvrir sa biodiversité et ses paysages exceptionnels.

Public cible

Âge : à partir de 18 ans

Spécificité : public international

Partenaires

Accueil : Commune d'Amilly

Porteur de projet : Commune d'Amilly

Financeurs : DREAL, DRAJES, Département du Loiret

Pratiques de développement durable

Achats de produits sains et locaux privilégiés
Matériaux conçus par une entreprise locale
Déplacements entre hébergement et chantier à pied

Encadrement et formation

1 vie collective et 1 technique

Contact et site web

06 60 35 71 80
centre-valde Loiret@concordia.fr
<https://www.concordia.fr/>

Action : Sur les chemins de rencontre**Association :**
Solidarités
Jeunes**Région :**
Bourgogne-
Franche-Comté**Département :**
Haute-Saône
(70)**Commune :**
Dampvalley-lès-
Colombes
(zone rurale)Du 31 juillet au 21
août 2021**Thématiques de l'action**

Environnement, espaces naturels
Aménagement et mise en valeur
du cadre de vie

Projet associatif

L'association du Centre de Beaumotte est une association d'éducation populaire créée en 1979, date à laquelle elle adhère à Solidarités Jeunes.

L'association et le réseau placent la solidarité, l'engagement bénévole et la volonté politique au cœur de son projet.

Elle cherche à créer du lien entre les publics internationaux des chantiers mais aussi avec les locaux en menant des actions importantes dans le contexte local.

Description de l'action

Les jeunes bénévoles ont rénové une partie du mur d'enceinte du monument de la Madone. L'objectif est de créer du lien avec les habitants de la commune à travers des rencontres et des travaux.

Contexte local

Le monument de la Madone est un lieu important pour les habitants et les voyageurs en raison de son histoire, de sa beauté et de son originalité. Les habitants s'y réunissent également tous les 15 août pour une fête.

Public cible

Âge : 18 à 30 ans

Spécificité : public international

Encadrement et formation

3 fonction mixte,
vie collective et technique

Partenaires

Accueil : Commune de
Dampvalley-lès-Colombes

Porteur de projet : Commune
de Dampvalley-lès-Colombes

Financier : DRAJES

**Pratiques de
développement
durable**

Toilettes sèches
Techniques de construction
traditionnelle avec pierre sèche

Contact et site web

03 84 68 33 41

<https://www.centredebeaumotte.fr/>

Action : Le sentier des écoliers**Association :**
Chantiers de
Jeunes Provence
Côte d'Azur
(CJPCA)**Région :**
Provence-Alpes-
Côte d'Azur**Département :**
Alpes-Maritimes
(06)**Commune :**
Bar-sur-Loup
(zone rurale)Du 4 au 16 juillet
2022**Thématiques de l'action**

Environnement, espaces naturels
Aménagement et mise en valeur
du cadre de vie

Projet associatif

L'association vise dans ses actions à participer à une société plus juste, plus solidaire en donnant les moyens à chaque individu de prendre part à celle-ci. A travers les chantiers de jeunes bénévoles, les CJPCA souhaitent également participer activement à la sauvegarde et la rénovation du patrimoine bâti français et à la protection de l'environnement.

Description de l'action

Afin de permettre à des écoliers de se rendre en toute sécurité jusqu'à l'école du village, l'association a remis en état un sentier en créant une calade pour évacuer les eaux de pluie, en reconstruisant des marches et en réhabilitant un mur en pierres sèches.

Contexte local

Un sentier emprunté tous les jours par les enfants du village pour se rendre à l'école est gravement détérioré. Cela rend le terrain difficilement praticable, particulièrement en temps de pluie. Cette situation crée un danger que la collectivité souhaite écarter.

Public cible

Âge : 13 à 17 ans

Spécificité : public adolescent et international

Encadrement et formation2 vie collective et
1 technique**Partenaires****Accueil :** Commune de Bar-sur-Loup**Porteur de projet :** Commune de Bar-sur-Loup**Financeurs :** DRAJES,
Conseil Régional,
Commune de Bar-sur-Loup**Pratiques de développement durable**

Découverte de la faune et de la flore locale
Techniques de construction traditionnelle avec pierres sèches

Contact et site web

04 93 47 89 69
cjPCA@club-internet.fr
<https://cjPCA.org/>

Action : Formation développement durable et pierre sèche 2022

Association : Commission Régionale des Associations de Chantiers (CORAC)

Région : Provence-Alpes-Côte d'Azur

Département : Var (83)

Commune : Tavernes (zone rurale)

Du 30 au 31 mai 2022



Thématiques de l'action

Écologie, développement durable
Éducation à l'environnement et au développement durable

Projet associatif

Créée en 1989 à l'initiative des associations de chantiers de la région Provence-Alpes-Côte d'Azur et de leurs partenaires institutionnels, la CORAC a pour objectif de renforcer les échanges et tisser des coopérations plus étroites entre les acteurs de chantiers bénévoles de la région.

Description de l'action

Cotravaux en partenariat avec la CORAC a organisé une formation sur le thème des pratiques de développement durable dans les chantiers de bénévoles et l'initiation à la maçonnerie à pierres sèches. L'objectif est d'ancrer les pratiques de la transition écologique au cœur des chantiers de bénévoles.

Contexte local

La région SUD, Provence-Alpes-Côte d'Azur, comme le reste du pourtour méditerranéen, est très vulnérable aux effets du changement climatique. Augmentation des températures ainsi que de la fréquence et de la sévérité des vagues de chaleur et des épisodes de canicule, des épisodes de pluie en hiver mais aussi des sécheresses en été sont quelques uns des effets du changement climatique annoncés pour la région. Former les associations au développement durable permet de montrer une voie qui peut aider à atténuer les effets du changement climatique.

Public cible

Spécificité : équipes d'animation, de coordination et d'encadrement des associations du réseau Cotravaux

Partenaires

Accueil : association Dékal'Agès

Porteur de projet : CORAC, Cotravaux

Financeurs : DREAL, Uniformation

Contact et site web

corac.paca@gmail.com
<https://www.corac.fr/>

Pratiques de développement durable

Retours sur les bases théoriques du développement durable
Techniques de construction traditionnelles avec pierre sèche
Échanges sur les freins et les pratiques développées
Balade naturaliste pour découvrir la faune et la flore locales

Action : Livre Blanc REMPART : agir pour la transition écologique

Association : Union REMPART

Territoire : National / International

Publié en juin 2021



LIVRE BLANC

Agir pour la transition écologique

Thématiques de l'action

Écologie, développement durable
Éducation à l'environnement et au développement durable

Projet associatif

Depuis bientôt 60 ans l'Union REMPART s'est donnée pour mission de restaurer, mettre en valeur et transmettre le patrimoine culturel et naturel, grâce à son réseau d'associations membres et de partenaires.

Description de l'action

À travers ce guide de bonnes pratiques, les associations de REMPART proposent des solutions et des outils concrets pour aider à comprendre le changement climatique et agir au quotidien pour un développement durable. REMPART a également fait traduire le Livre Blanc en anglais afin que ses partenaires internationaux puissent en profiter.

Public cible

Responsables associatifs, volontaires, animateurs et animatrices de chantiers ou bénévoles du réseau REMPART

Contexte

Dans un contexte mondial de changement climatique et d'érosion de la biodiversité, l'Union REMPART a choisi d'affirmer son engagement pour la transition écologique par l'édition d'un document qui rassemble des réflexions et des réalisations du réseau en faveur de la transition écologique.

Pratiques de développement durable

Le livre blanc reprend des pratiques mises en place dans les associations de REMPART dans les domaines des transports, de l'énergie, de l'alimentation, de l'eau, de l'accueil des publics, du bâti, des milieux naturels et des partenariats.

Partenaires

Porteur de projet : Union REMPART

Contact et site web

01 42 71 96 55
contact@rempart.com
<https://www.rempart.com>

Action : Projet éco-friendly et durable dans un château

Association :
Service Civil
International
(SCI)

Région : Grand-
Est

Département :
Bas-Rhin (69)

Commune :
Wissembourg
(zone rurale)

Du 8 au 21 août
2022

Environnement
Eco-lieu

Thématiques de l'action

Écologie, développement durable ⚡
Rénovation et amélioration de l'habitat
Éducation à l'environnement et au
développement durable

Projet associatif

Le mouvement international SCI est né en 1920, pour promouvoir concrètement la Paix. Aujourd'hui les chantiers internationaux sont l'occasion pour des jeunes de vivre avec d'autres cultures en réalisant ensemble un projet d'intérêt général. ⭐

Contexte local

Le château de Langenberg est situé sur un site occupé par une communauté qui cherche à atteindre l'autosuffisance et la durabilité, critères qui conditionnent le développement de la communauté.

Description de l'action

Le gros des travaux se passent sur le château, les bénévoles participent à la rénovation énergétique du bâtiment. Les activités sont aussi réparties entre le jardin en permaculture, la construction de petites maisons écologiques et ferme pédagogique.

Encadrement et formation

1 fonction vie collective et
1 fonction technique

Pratiques de développement durable

Construction avec des matériaux durables (paille, l'argile, le bois, chaux d'origine régionale), construction sobre énergétiquement, toitures végétalisées

Jardin et ferme en permaculture

Compost et tri des déchets

Utilisation de l'eau de pluie, toilettes sèches, station de phyto-épuration

Ferme pédagogique

Eco-camping

Partenaires

Accueil : Association Langenberg

Porteur de projet :
Association Langenberg

Financier :

Public cible

Âge : à partir de 18 ans

Spécificité : public international (pas plus de 2 personnes de la même nationalité)

Contact et site web

contact@ecolieu-langenberg.eu
https://www.ecolieu-langenberg.eu/
sci@sci-france.org
https://sci-france.org/

Action : Atelier et
Chantier d'Insertion (ACI)
Charpente-Couverture

Association :
Compagnons Bâisseurs
Saint-Martin

Territoire : Collectivité Unique
de Saint Martin (zone urbaine)

Depuis 2018



Thématique de l'action

Rénovation et amélioration
de l'habitat

Projet associatif

Depuis plus de 60 ans, les
Compagnons Bâisseurs
accompagnent les personnes les
plus fragiles dans la rénovation
ou la construction de leur
logement.

Contexte local

Implantés depuis 2018 à Saint-Martin
dans un contexte post-urgence suite au
passage de l'ouragan Irma, les
Compagnons Bâisseurs accompagnent
les habitants en grandes difficultés dans
la résolution de leurs problèmes de
logement et travaillent avec les acteurs
locaux à l'amélioration de l'habitat
dégradé présent en grande proportion
sur le territoire.

Description de l'action

Suite à l'ouragan Irma en 2017, les Compagnons
Bâisseurs ont mis en place cette action qui a permis la
mise hors d'eau et hors d'air de centaines de logements,
avec la réfection des charpente-couverture, reprises
éventuelles des maçonneries et des huisseries.

Encadrement et formation

1 fonction habitat et
1 fonction technique

Pratiques de développement durable

Matériaux de récupération

Public cible

Spécificité : habitants de Saint Martin
en situation précaire, volontaires en
insertion socio-professionnelle

Partenaires

Accueil : La collectivité unique
de Saint-Martin

Gestionnaire : SEMSAMAR
(bailleur social)

Financeurs : UE (Fonds Social
Européen), Fondation de
France

Contact et site web

cbsaintmartin@compagnonsbatisseurs.eu

06 90 18 91 31

<https://www.compagnonsbatisseurs.eu/ile-saint-martin>

Action : Réhabilitation de 2 Ha en faïsses du lieu-dit La Mérigue et de son hameau typique du Vivarais cévenol.

Association :
RESTe!

Région :
Auvergne-
Rhône-Alpes

Département :
Ardèche (07)

Commune :
Payzac
(zone rurale)

Du 2 au 30 juillet
2022



Environnement

Eco-lieu dans Parc
Naturel Régional
(PNR) des Monts
d'Ardèche

Thématiques de l'action

Écologie, développement durable ⚡
Rénovation et amélioration de l'habitat
Éducation à l'environnement et au
développement durable

Projet associatif

RESTe! a pour but
d'expérimenter, d'inciter à
l'autonomie et de créer des
opportunités de rencontres.
L'association agit dans
plusieurs champs comme les
travaux du bâti, les travaux
forestiers, le land art et les
tâches quotidiennes liées à la
vie collective. ★

Contexte local

L'association exerce
principalement sur le terrain de la
Mérigue. C'est un terrain
d'expérimentation et
d'apprentissage situé sur la
commune de Payzac, c'est un
hameau déserté qui reprend vie
depuis 2006 avec la signature d'un
bail emphytéotique avec la SCI
propriétaire.

Description de l'action

Réalisation de travaux sur le hameau (charpente, couverture lauzes, maçonnerie, enduits terre-paille et isolation), sur le terrain (pierre sèche, bucheronnage, arboriculture, potager et paysage), et expérimentations sur les énergies, la gestion de l'eau, l'alimentation, les déchets et le lien au vivant.

Pratiques de développement durable

Bois de pins issu du site, techniques de construction traditionnelles, isolation avec laine de bois, torchis fabriqué avec terre prélevée sur site, matériaux de récupération

Fruits et légumes bio, de saison, locaux achetés à une coopérative (biopartage), oliveraie sur site, production de miel sur site, potager sur site, poulailler sur site

Compost et tri des déchets

Toilettes sèches, récupération eaux de pluie pour arrosage potager, panneaux solaires, vélo-chargeur, vélo-machine à laver, four solaire, chauffe eau solaire, chaudière à bois (bois de pin du site)

Réflexion et expérimentation d'organisations cycliques où les déchets de certaines activités deviennent les matières premières pour d'autres

Lien entre exploitation forestière, construction, production alimentaire, énergétique et gestion des ressources

Encadrement et formation

Les encadrantes et encadrants sont, pour la plupart, des membres de longue date, formés sur place ou ayant déjà de l'expérience dans les techniques ou sujets abordés (architectes, artisans, agriculteurs, domaine de la santé, de l'éducation, etc.).

Public cible

Âge : à partir de 18 ans et mineurs accompagnés

Partenaires

Accueil : Association RESTe!

Financeur : 99% autofinancé,
Commune de Paysac

Contact et site web

contact@asso-reste.fr
<http://www.asso-reste.fr/>

Action : Réhabilitation d'un local dans un bâtiment bioclimatique

Association : Le Battement d'Ailes

Région : Nouvelle-Aquitaine

Département : Corrèze (19)

Commune : Lauconie / Cornil (zone rurale)

Du 2 au 13 août 2021

Environnement

Éco-lieu en Corrèze

Thématiques de l'action

Écologie, développement durable
Aménagement et mise en valeur du cadre de vie
Éducation à l'environnement et au développement durable
Environnement, espaces naturels
Autogestion

Projet associatif

En 2005, un groupe de jeunes corrézien-nes créent l'association pour porter une logique autogestionnaire, de construction et d'animation d'un centre de transmission agroécologique et culturel.
En 15 ans, le lieu s'est transformé, ses activités et son fonctionnement ont évolué au gré des équipes salariées et bénévoles.

5 sessions/an
prix libre

Description de l'action

Durant ce "chantier immersion" l'association propose de participer à la phase de construction gros œuvre, sol et mur d'un chantier de réhabilitation d'un local à l'intérieur d'un bâtiment bioclimatique ainsi qu'à des ateliers découvertes : approche de la gestion forestière et scierie, maraichage, cuisine végétarienne, mouvement de l'être. Les ateliers changent et sont adaptés selon la saison.

Contexte local

Depuis janvier 2021, une trentaine de structures et d'initiatives cohabitent, mutualisent, expérimentent, transmettent et renforcent réciproquement leurs économies sur le site de la Coline de Lauconie. Tout au long de l'année ces structures proposent des rendez-vous réguliers, des événements culturels et des ateliers de transmission destinés au public.

Partenaires

Accueil : La Colline de Lauconie

Gestionnaire : Le Battement d'Ailes

Financeurs : DRAJES, DREAL, département, région

Pratiques de développement durable

Construction de bâtiments en éco-construction

Alimentation bio, végétarienne, de saison et locale (certains fruits et légumes produits sur place)

Compost et tri des déchets

Panneaux solaires

Ateliers découverte : agroécologie, travaux forestiers, balade botanique

Encadrement et formation

1 personne pour le chantier et les ateliers découvertes autour du développement durable
1 personne pour la vie collective et l'autogestion.
Les encadrants suivent des formations externes à l'association pour monter en compétences sur le développement durable

Public cible

Âge : à partir de 18 ans

Spécificité : public sensible au développement durable

Contact et site web

info@lebattementdailes.org

<https://lebattementdailes.org/>



Action :
Aménagement d'un archéo'site

Association :
Club du Vieux
Manoir

Région :
Hauts-de-France

Département :
Nord (59)

Commune :
Rue-des-Vignes
(zone rurale)

Du 6 au 20 août
2022



Thématique de l'action

Aménagement et mise en valeur
du cadre de vie
Environnement, espaces naturels

Projet associatif

Le Club du Vieux Manoir est
une association d'éducation
populaire qui se focalise sur
la rénovation de patrimoine
bâti depuis 1952.
L'association intervient sur
des monuments historiques
par l'organisation de
chantiers de jeunes
bénévoles.

Description de l'action

L'opération consiste en la construction d'un grenier carolingien sur pilotis. Maniement d'outils traditionnels et réalisation de gestes techniques sont au rendez-vous. Le chantier s'appuie sur la recherche historique et archéologique ainsi que sur les principes de l'archéologie expérimentale.

Contexte local

L'Archéo'site est à l'origine un site archéologique, fouillé entre 1979 et 1986 sur lequel ont été découverts 9 caves gallo-romaines, 342 tombes mérovingiennes, des silos et des trous de poteaux rappelant l'existence d'un habitat post-carolingien.

Partenaires

Accueil : Communauté
d'agglomérations de Cambrai

Gestionnaire : association de
l'archéo'site

Financeurs : DRAC, DRAJES,
Région Hauts-de-France

Contact et site web

contact@clubduvieuxmanoir.fr

<https://clubduvieuxmanoir.fr>

Pratiques de développement durable

Bois de la forêt de Raismes, bois de
noisetier venant du site, cordes en chanvre
de Cambrais (tradex), torchis de l'Oise

Fruits et légumes de saison en circuit-
court (maraichers à 200m du site),
viande 2x par semaine max, produits bio

Compost et tri des déchets

Vaisselle dans bassines, pas
d'électricité sur le camp

Public français donc déplacement en train
ou bus, système de covoiturage prévu

Discussions et explications sur les
pratiques DD

Encadrement et formation

3 vie collective et
1 technique

BAFA + formation animation
et formation aux techniques et
matériaux de construction
traditionnels

Animateur technique avec
expérience dans la maçonnerie
et la charpente traditionnelle

Public cible

Âge : 14 à 17 ans

Spécificité : public adolescent

Action : Restauration d'un mur de clôture à la Bergerie Nationale

Association :
Groupement
REMPART
Ile-de-France

Région :
Ile-de-France

Département :
Yvelines (78)

Commune :
Rambouillet
(zone urbaine)

Du 6 au 20 août
2022



Thématiques de l'action

Restauration du patrimoine
Environnement, espaces naturels

Projet associatif

L'Union REMPART a pour mission la restauration et la mise en valeur du patrimoine. L'association considère que s'engager pour le patrimoine permet, dès le plus jeune âge, l'inclusion sociale, l'engagement citoyen, la rencontre interculturelle et le partage intergénérationnel, toujours dans une démarche d'éducation populaire.

Contexte local

La Bergerie fait partie du dispositif national d'appui (DNA) à l'enseignement agricole public, sous la tutelle du Ministère de l'Agriculture. Le CEZ-Bergerie Nationale assure des fonctions d'appui à l'enseignement agricole et aux acteurs de terrain engagés dans le développement durable.

Description de l'action

Encadrés par une équipe d'animation, un groupe d'adolescentes et adolescents a restauré une partie du mur d'enceinte de la Bergerie Nationale avec des pierres et du mortier de chaux.

Partenaires

Accueil : Bergerie Nationale de Rambouillet

Gestionnaire : CEZ Bergerie Nationale

Financeurs : DRAC, DRAJES, Bergerie Nationale, Fondation Hermès

Contact et site web

grif@rempart.com
www.rempartiledefrance.fr
www.rempart.com

Pratiques de développement durable

Pierres récupérées sur place, chaux fournie par mécène français (Saint Astier)

Alimentation bio, locale et de saison

Compost et tri des déchets

Toilettes sèches, douches solaires, lampes solaires

Discussions et explications sur les pratiques DD

Encadrement et formation

Une équipe d'animation avec des compétences techniques et pédagogiques aussi bien pour l'encadrement des travaux que de la vie collective.

L'équipe a suivi le cursus de formation à l'animation de chantiers de bénévoles organisé par l'Union REMPART

Public cible

Âge : 8 à 11 ans et 14 à 17 ans

Spécificité : public mineur

Action : De la graine à l'assiette	Association : Études et Chantiers Ile-de-France	Région : Ile-de-France	Département : Seine-Saint-Denis (93)	Commune : Clichy-sous-Bois (zone urbaine)
--	---	----------------------------------	--	---

2 sessions durant l'été 2022



Environnement
Parc Départemental de La Fosse Maussoin

Thématiques de l'action
Écologie, développement durable
Aménagement et mise en valeur du cadre de vie
Environnement, espaces naturels
Éducation à l'environnement et au développement durable

Projet associatif
Études et Chantiers Ile-de-France cherche à construire une société plus durable avec plus de vivre-ensemble tout en proposant des alternatives économiques, écologiques et sociétales. Pour cela, Études et Chantiers Ile-de-France propose des chantiers qui favorisent la participation active de tous et toutes dans le développement des territoires.



Description de l'action
L'objet du chantier est de participer à l'aménagement (végétalisation des conteneurs, construction du mobilier en bois) des jardins partagés du Parc Départemental de la Fosse Maussoin. Les jardins sont ouverts aux habitants de Clichy-sous-Bois.

Contexte local
Ce site est une ancienne carrière de gypse fermée en 1936. Il a été racheté par le département il y a 10 ans avec des subventions de la région IDF. C'est l'un des huit parcs départementaux du département de la Seine-Saint-Denis. Le site est toujours en cours d'aménagement.

Partenaires
Accueil : Département Seine-Saint-Denis, commune de Clichy-sous-Bois
Projet : Département Seine-Saint-Denis
Gestionnaire : Département Seine-Saint-Denis
Financeurs : Département Seine-Saint-Denis, ANCT, ANRU

Pratiques de développement durable
Compost et tri des déchets
Récupération des eaux de pluie
Potager en permaculture
Sensibilisation à l'écologie et à l'alimentation durable

Encadrement et formation
2 vie collective
Intervention d'équipes d'animation d'autres associations : Extramuros, les Compagnons Bâtisseurs
Formation via un parcours d'insertion pour animateur technique, formation animation

Contact et site web
contact@etudesetchantiers.org
volontariat.idf@etudesetchantiers.org
https://etudesetchantiers.org/

Public cible
Âge : 14 à 17 ans
Spécificité : chantier pour adolescents

Action : Bricobus**Association :**
Compagnons
Bâtitseurs**Région :** Ile-de-
France**Département :**
Seine-Saint-
Denis (93)**Commune :**
Clichy-sous-Bois,
Montfermeil
(zone urbaine)Plusieurs sessions
par an et sur
demande**Thématiques de l'action**Aménagement et mise en valeur
du cadre de vie

Rénovation et amélioration de l'habitat

Projet associatif

L'association Compagnons Bâtitseurs Île-de-France a été créée en 2012. Plus de 48 salariés, 20 volontaires en Service Civique et Corps Européen de Solidarité et habitants bénévoles agissent ensemble pour améliorer les logements, avec entraide et solidarité. Aujourd'hui, ce sont 11 Ateliers de Quartier et 5 Bricobus qui sont animés dans la région.

Contexte local

En 2002, un ambitieux programme de rénovation urbaine et d'aménagement de l'espace publique a été lancé sur les communes de Clichy-sous-Bois et Montfermeil. Les CB IDF s'inscrivent dans cette dynamique d'amélioration de l'habitat et du cadre de vie des populations les plus précaires.

Description de l'action

Les 2 Bricobus de Clichy-sous-Bois - Montfermeil soutiennent les habitants de Montfermeil et Clichy-sous-Bois qui ont des difficultés à entretenir leur logement pour des raisons financières. L'équipe se déplace sur rendez-vous chez les personnes et pour mener des actions collectives au pied d'immeuble. Aider à résoudre des problématiques d'humidité, de fuite, de petite menuiserie ou de factures énergétiques élevées, aider à refaire la peinture, à remplacer des portes et plus encore.

Partenaires**Gestionnaire :** bailleurs sociaux
(Seine-Saint-Denis Habitat,
circonscription service social)**Financeurs :** ARS, CAF, Véolia,
Département Seine-Saint-Denis,
France Relance, ANCT,
Ville de Clichy-Sous-Bois**Contact et site web**

f.broulard@compagnonsbatisseurs.eu

<https://www.compagnonsbatisseurs.eu/>**Encadrement et formation**2 techniques et
1 habitat**Pratiques de développement durable**

Matériaux de récupération

Prévention des problèmes de
santé dû à la qualité de l'air
intérieurConseils pour habitants en
situation de précarité
énergétique**Public cible**

Tout public

Action : Réhabilitation d'un hameau

Association : Association des Jeunes de Chantiers (AJC)

Région : Auvergne-Rhône-Alpes

Département : Ardèche (07)

Commune : Le Viel Audon / Balazuc (zone rurale)

Plusieurs sessions de mai à septembre



Thématiques de l'action

Aménagement et mise en valeur du cadre de vie

Rénovation et amélioration de l'habitat

Éducation à l'environnement et au développement durable

Projet associatif

Après un siècle d'abandon et d'oubli, dans les années 70, quelques « visionnaires » se sont mis en tête de faire revivre le Viel Audon, accessible uniquement à pied, en organisant des chantiers de jeunes bénévoles.

Depuis, plus de 12 000 volontaires ont participé à cette formidable aventure humaine et sociétale, en reconstruisant pierre après pierre le hameau et son environnement. Un chantier fait par des jeunes, pour des jeunes.

Contexte local

Depuis la préhistoire, l'humain a investi ce site naturel remarquable en raison de son climat tempéré et de ses richesses : source naturelle, rivière poissonneuse, faune et végétation abondantes.

L'AJC partage ce lieu avec d'autres associations qui ont les même valeurs.

Description de l'action

Réalisation de travaux divers (maçonnerie, taille de pierre, charpente) dans le but de faire revivre un hameau abandonné au XIXe siècle.

Partenaires

Accueil : site partagé avec le MAT 07, SCEA "Le Viel Audon" et Cultures!

Financeurs : DREAL, DRAJES

Pratiques de développement durable

Fournisseur ardéchois pour le bois, pierres récupérées sur place, techniques de construction traditionnelles

Produits bio, locaux et de saison

Tri déchet, compost

Douche à pompe manuelle, toilettes sèches, eau de source pour irrigation jardin, lavage de la vaisselle en bassines, panneaux solaires

Encadrement et formation

Équipe d'encadrement bénévole, composée d'environ quinze jeunes animateurs et animatrices entre 17 et 28 ans

Formation sur place aux techniques de construction traditionnelles (pierre sèche, taille de pierres, torchis, etc.) et pratiques DD (toilettes sèches, station phyto-épuration)

Contact et site web

chantier@levielaudon.org

<https://chantierduvielaudon.wordpress.com/>

Public cible

Âge : 17 à 25 ans

Spécificité : public national et international, dont jeunes précaires

Action : A la Bio'sphère de Melle

Association : La maison des Bateleurs (Solidarités Jeunesses)

Région : Nouvelle-Aquitaine

Département : Deux Sèvres (79)

Commune : Melle (zone rurale)

Du 9 au 30 juillet 2022

Environnement
Zone Natura 2000

Thématiques de l'action

Écologie, développement durable
Environnement, espaces naturels
Éducation à l'environnement et au développement durable

Projet associatif

Le développement local est un axe important de l'engagement de la Maison des Bateleurs mais aussi de Solidarités Jeunesses. Mettre au cœur le territoire et ses habitants est l'une des valeurs fondamentales de l'association tout comme la préservation de l'environnement.



Contexte local

La commune de Melle est engagée dans la sauvegarde et la mise en valeur de la biodiversité. Avec des actions comme la mise en place d'un arboretum depuis 1995 et la sanctuarisation de plusieurs hectares de la Zone Natura 2000 qui se trouve sur la commune.

Description de l'action

Le chantier consiste à favoriser la biodiversité sur un site classé Natura 2000 par la construction d'abris à chauves-souris dans une ancienne mine d'argent.

Partenaires

Accueil : Commune de Melle

Projet : Aide au montage et animation technique par référent biodiversité de Melle

Gestionnaire : Commune de Melle (service biodiversité)

Financeurs : DRAJES, DREAL, département des Deux-Sèvres, Région Nouvelle-Aquitaine

Pratiques de développement durable

Pierres ramassées sur place, travail 100% manuel

Produits locaux et de saison

Tri des déchets

Trajet entre camp et site de travail à pied

Explication enjeux et objectifs écologiques des travaux

Encadrement et formation

2 fonctions vie collective et 1 fonction technique

Formation des animateurs et animatrices par l'association

Contact et site web

chantier@bateleursj.fr

<https://bateleursj.fr/>

contact@ville-melle.fr

<https://mairie-melle.fr/>

Public cible

Âge : à partir de 18 ans

Pense-bête actions environnementales

Une idée



1

Il est important d'avoir des idées d'actions environnementales en tête. Pour cela identifiez des problématiques écologiques, sur votre territoire (commune, département et région) ou dans votre structure, sur lesquelles vous avez les moyens d'agir. Celles-ci seront diverses et dépendront du territoire sur le quel vous agissez. Peut-être y-a-t-il des milieux fragiles qui ont besoin d'être restaurés (mais les machines ne peuvent pas y aller) dans un espace naturel autour de votre localité ou dans le département, les missions peuvent être : la création de clairières, débroussaillage, pose de nichoirs, arrachage de plantes colonisatrices exotiques et envahissantes, recépage d'arbres et d'arbustes, etc. Les problématiques écologiques sur votre territoire peuvent aussi toucher le logement. Vous pourrez intervenir sur : des rénovations énergétiques, des campagnes d'informations sur la précarité énergétique ou sur les économies d'eau, des accompagnements dans le cadre de petits travaux, etc. Il est aussi possible d'intervenir sur des espaces verts : création de panneaux éducatifs, aménagement de jardins partagés, plantation de plantes mellifères, etc. Vous pouvez également mener des actions sur votre structure pour la rendre plus écologique : installation de panneaux solaires, travaux d'isolation, installation de toilettes sèches, etc. Ou tout simplement faire de la sensibilisation aux problématiques écologiques de votre choix : changement climatique, érosion de la biodiversité, acidification des sols, etc

Un partenariat



2

Évidemment réaliser ces actions seul est difficile pour une association qui n'est pas spécialisée dans la protection de l'environnement ou un domaine qui touche à la transition écologique. Il vous faudra probablement trouver une structure qui s'occupe de la gestion d'un espace naturel, agit dans le cadre de la transition écologique et de l'EEDD (association environnementale, fondation, syndicat mixte, établissement public, etc). Prendre contact avec ces structures vous permettra de leur soumettre vos idées d'actions sur lesquelles vous pourrez collaborer. Par exemple dans les Alpes il y a la problématique du retour du loup, il est donc possible de contacter une association qui travaille avec les éleveurs pour leur permettre de s'adapter à la présence de ce prédateur. Puis de discuter avec eux de la possibilité pour les bénévoles ou des volontaires de réaliser des missions de surveillance des troupeaux ou pour aider à installer des grillages. Vous pouvez aussi identifier des structures qui luttent contre le mal logement et l'exclusion en organisant des travaux chez des personnes qui n'en ont pas les moyens dans les quartiers fragilisés. Il y a l'occasion de faire intervenir des bénévoles ou des volontaires sur les chantiers ou dans des campagnes d'information. Un partenariat avec les structures décrites ci-dessus vous apportera aussi l'expertise nécessaire pour mener à bien des actions environnementales. Vos partenaires pourront vous fournir un encadrement technique qui saura accompagner vos bénévoles ou vos volontaires par exemple. D'autres partenaires peuvent vous aider à accueillir les participants, pensez à contacter des structures qui ont des lieux de vie et pourraient les mettre à disposition (gymnases, dortoirs, campings, etc.)

Un financement



3

Pour couvrir les coûts qui vont résulter de l'organisation d'une action environnementale il vous faudra trouver des financements. Pour cela, cherchez des programmes qui soutiennent des actions en faveur de la nature ou de la biodiversité, de l'amélioration de l'habitat ou de la qualité de vie, de la transition énergétique, de l'adaptation ou l'atténuation du changement climatique. Il en existe au niveau Européen (ex : programme "LIFE"), national (ex : "Jeunes et Nature" du Ministère de l'Éducation Nationale) ou encore régional (ex: "Pour une éducation A et DANS la nature" de la DREAL Bretagne) Entrez en contact avec des structures susceptibles de financer des actions environnementales, faites des recherches sur des appels à projets issus de certaines structures comme les services déconcentrés de l'État en particulier les DREAL (Directions Régionales de l'Environnement, de l'Aménagement et du Logement) ou la DRIEAT (Direction Régionale et interdépartementale de l'Environnement, de l'Aménagement et des Transports) pour l'Île de France. N'hésitez pas à prendre contact spontanément avec une structure même si il n'y a pas de programmes ou d'appels à projets dont vous avez connaissance, adressez vous également à vos contacts dans les associations environnementales pour savoir comment elles financent leurs actions. Et n'hésitez pas à solliciter des structures avec lesquelles vous interagissez peu, ou pas, comme l'ARS (Agence Régionale de Santé) ou encore la DRAAF (Direction régionale de l'Alimentation, de l'Agriculture et de la Forêt) qui peuvent financer des actions environnementales dans le cadre de leurs missions de soutien à des politiques nationales alimentaires, agricoles ou forestières, dans les régions. Les financements peuvent aussi venir en nature avec un partenaire qui vous fournit un hébergement, des la nourriture, des outils, des matériaux ou un moyen de transport.

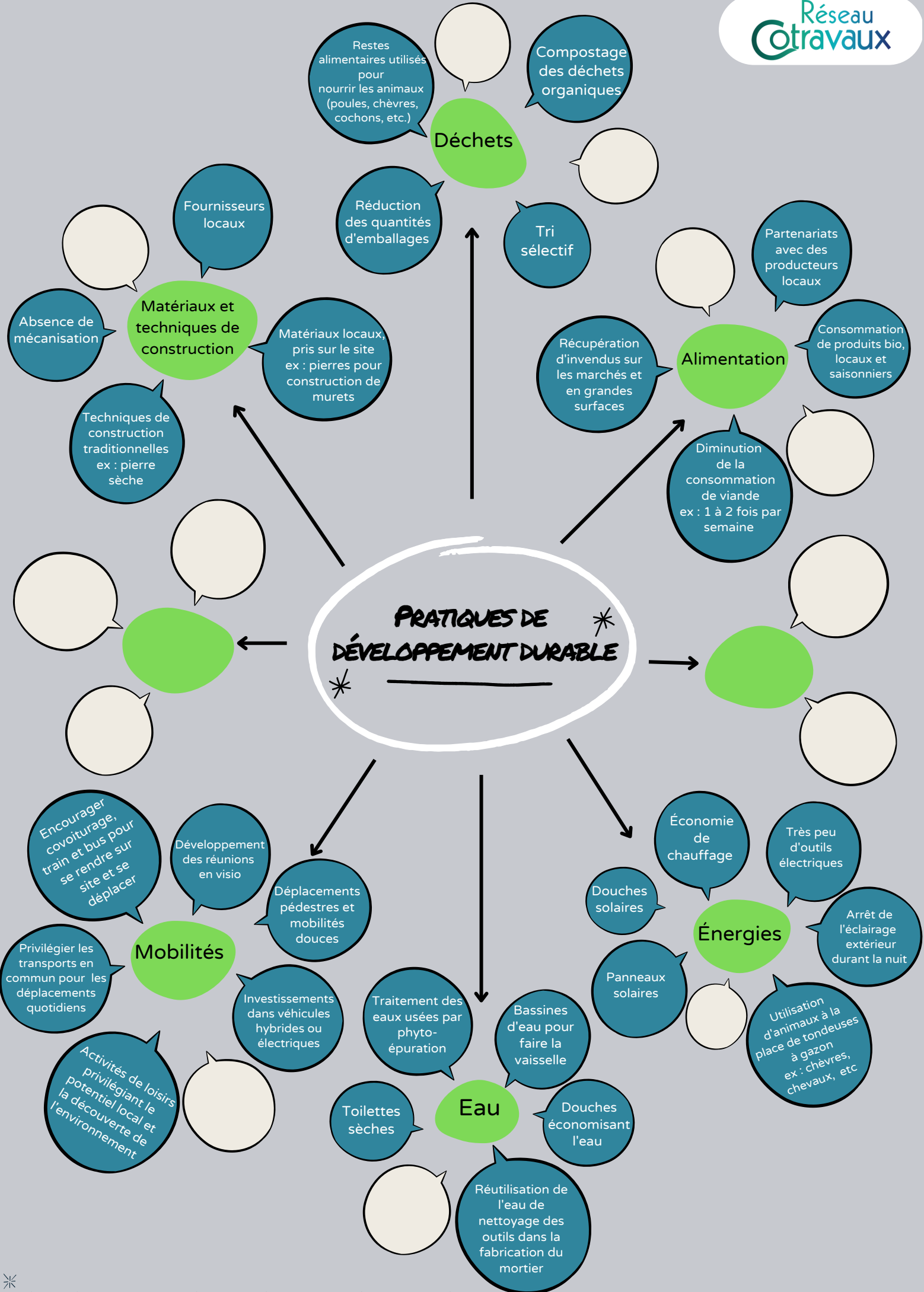
Une transmission



4

Une fois que vous savez quelle action vous allez mener, que vous avez les partenaires, le financement et le matériel nécessaires. Vous avez encore la tâche très importante de former vos équipes, vos bénévoles et vos volontaires sur la problématique qui a conduit à mener cette action et l'impact attendu de cette action. La transmission de ces connaissances peut être réalisée avec une personne spécialisée dans le domaine concerné et/ou quelqu'un qui a été formé à l'éducation à l'environnement et au développement durable dans votre association. N'oubliez pas de mettre tous les éléments nécessaires à la compréhension du sens de votre projet dans le programme de vos actions (si vous en avez) et/ou d'envoyer un document qui contient ces informations aux personnes qui souhaitent participer à votre projet. Et continuez cette transmission durant l'action en appliquant les différentes approches pédagogiques de l'éducation populaire.





* La liste des pratiques dans ce document n'est pas exhaustive

